



# Bienvenue à la Polyvalente Le Carrefour

Programme d'éducation  
intermédiaire (PÉI)  
1<sup>re</sup> à la 5<sup>e</sup> secondaire

2020 - 2021



# Bienvenue

Bonjour chers parents,

Nous vous présentons un aperçu de la vie scolaire à l'école Polyvalente Le Carrefour pour l'année 2020-2021.

Nous vous invitons à consulter le [site de l'école](#) pour en connaître davantage. De plus, ce site vous permettra de vous tenir informés tout au long de l'année grâce aux communiqués situés dans le fil d'actualité.



# Organisation scolaire



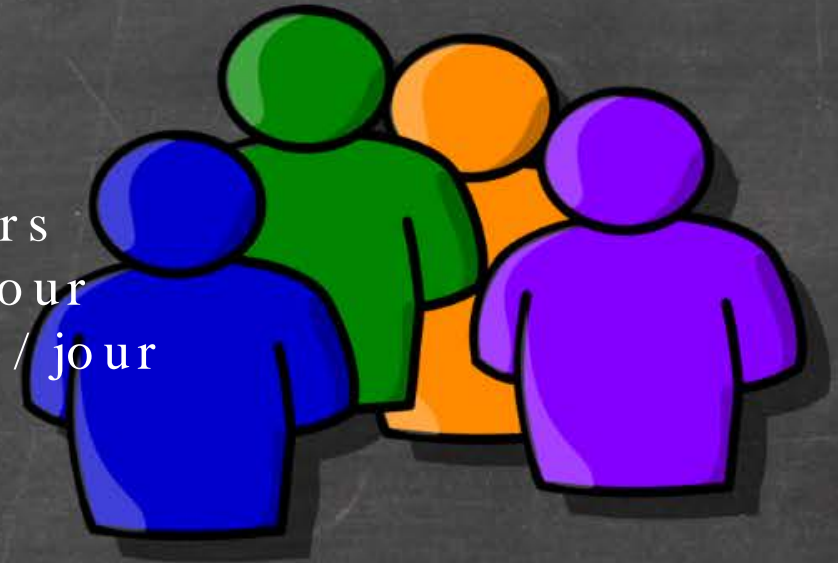
• Primaire internationale	312
• Adaptation scolaire	170
• Programme régulier	613
• Programme d'éducation intermédiaire (PÉI)	538
	Total: 1633

Directrice : Madame Sylvie Chénier

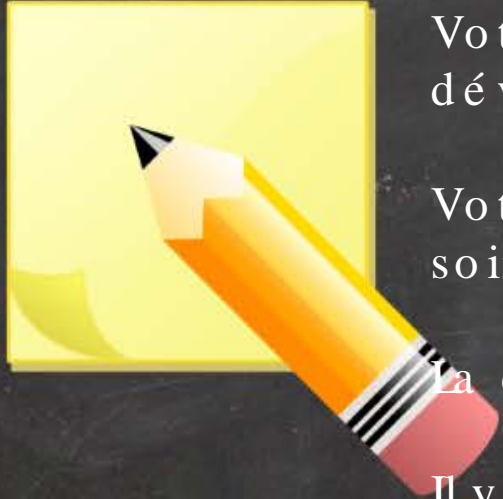
# Horaire de la journée

- 8 h 40 à 9 h 50: 1<sup>re</sup> période
- 9 h 50 à 10 h 15: Pause et SOLÉ
- 10 h 15 à 11 h 25: 2<sup>e</sup> période
- 11 h 25 à 12 h 40: Dîner
- 12 h 40 à 13 h 50: 3<sup>e</sup> période
- 13 h 50 à 14 h 15: Pause et SOLÉ
- 14 h 15 à 15 h 25: 4<sup>e</sup> période

36 périodes / cycle de 9 jours  
4 périodes de 70 minutes / jour  
20 minutes de période SOLÉ / jour  
Silence on lit et étudie



# L'autonomie de votre enfant



Votre enfant est au secondaire, mais il faut continuer à l'encadrer tout en développant son autonomie.

Votre enfant doit avoir un temps de devoirs, d'étude ou de révision à tous les soirs.

La charge de travail varie selon les matières et le temps de l'année.

Il y a du temps pour faire des devoirs à l'école (période SOLÉ et heure du dîner). Mais est-ce suffisant?

Il faut questionner votre enfant sur sa journée.

Vous pouvez vérifier son agenda.

Devoir, étude et évaluation devrait être inscrit à l'agenda. S'il n'y a rien d'écrit...ce n'est pas normal.

# Absences et retards

- Éducatrice pour la gestion des retenues et des retards: Madame Caroline Dupuis poste 35231 ou par Mozaïk
- Il est très important de motiver l'absence ou le retard de votre enfant au plus tard le lendemain de son absence avant 8 h 40.
- Retard non motivé = une retenue du soir
- Lorsqu'un élève s'absente lors d'une évaluation, il est de sa responsabilité de rencontrer l'enseignant afin de bénéficier d'une reprise (Agenda p. B-4). Seules les raisons officielles présentées dans ces pages de l'agenda sont acceptées pour motiver une absence à un examen.



# Soutien aux élèves



- Répondants (suivi carnet de groupe)
- T.T.S.: Secondaire 1 (Isabelle Ladouceur poste 35293)  
Secondaire 2 (Caroline Séguin poste 35240)  
Secondaire 3 (Chantal Rouleau poste 35294)  
Secondaire 4 et 5 (Géraldine Dubois poste 35289)
- Aide aux devoirs (Information à venir)
- Récupérations (Information à venir)
- Suivi des résultats
- Méthodologie de travail et informatique
- Reprise d'examen
- Groupes cloisonnés

# Carnet de groupe

Il s'agit d'un outil qui favorise un climat de classe agréable et propice aux apprentissages.

Un crochet peut être attribué à l'élève selon les motifs suivants:

- Devoir non fait
- Oubli de matériel
- Manque d'effort en classe et/ou travail inadéquat
- Comportement
- Gamme vestimentaire

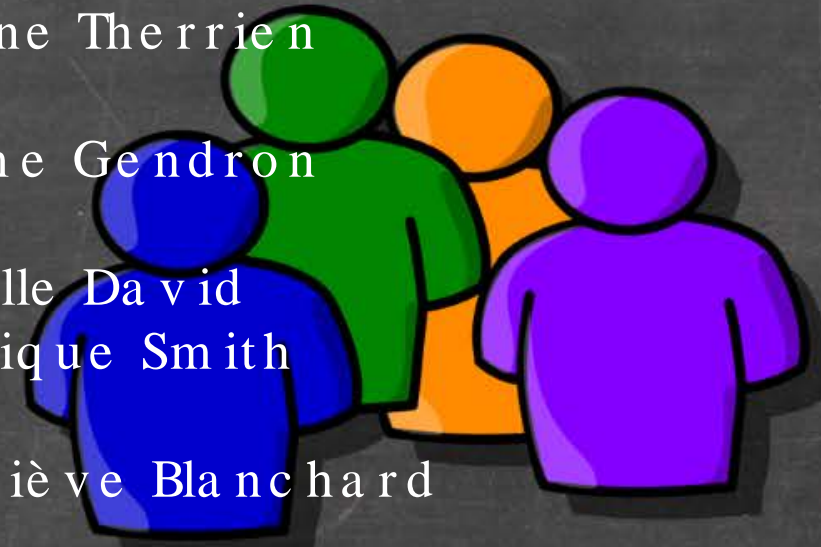
Selon le nombre de crochets, une conséquence sera donnée à votre enfant.

C'est le répondant du groupe qui fait le suivi auprès des parents après un cycle de 9 jours.



# Services aux élèves

- AVSEC (responsable du service et action) Martine Lozier
- Information scolaire et professionnelle Jasmin Gilbert
- Orientation scolaire et professionnelle Fanny Coulobme
- Psychoéducatrice Johanne Therrien
- Psychologue scolaire Maxime Gendron
- Orthopédagogues Michelle David  
Véronique Smith
- Toxicomanie et persévérance Geneviève Blanchard



[Vidéo de la présentation du personnel professionnel](#)

# Services d'animation

(offerts en 2019-2020)

En raison de la situation épidémiologique, certaines activités pourraient être annulées ou reportées selon les directives de la santé publique.

Groupes musicaux

Projets artistiques

Expo-science

Défi génie inventif

Improvisation

Karoké

Radio étudiante

Midis-sports: Activités libres, tournois et conditionnement physique

Journées thématiques: Accueil, Halloween, Noël, journée sportive, St-Valentin, etc.



# Animation sportive

En raison de la situation épidémiologique, certaines activités pourraient être annulées ou reportées selon les directives de la santé publique.

Futsal (soccer intérieur)

Basketball

RX/Crossfit

Natation

Volleyball

Hockey sur glace



# Communication

- Mozaïk Portail parents (Ne pas donner votre mot de passe à votre enfant.)
  - Résultats scolaires
  - Messages
  - Absences
  - Dates des devoirs et des examens

La procédure pour se brancher sur le portail est disponible sur le [site de l'école](#).

- Courriel
- Site web de l'école
- Page Facebook (allez aimer la page)



# Gamme vestimentaire

Pour commander

[www.flipdesign.ca](http://www.flipdesign.ca)

Code d'accès: gat097p1

Durant l'année scolaire, des t-shirts des cougars sont disponibles à la coopérative de l'école pour la somme de 10,00\$. Seuls les élèves ont accès à la coopérative.

**AF-100-MC-GAT** 20,50\$ (2) **AF-110-ML-GAT** 23,50\$ (4) **AF-110-MC-GAT** 20,50\$ (1) **AG-110-ML-GAT** 23,50\$ (11) **AG-110-MC-GAT** 20,50\$ (10)

**J-02** **J-60** **J-01** **J-01** **J-60** **J-01** **J-02**

**En vente à la coop**  
10,00\$ 12,00\$

Les styles marqués d'une étoile sont disponibles sur commande seulement jusqu'au 31 mai

**AF-110-MC-GAT** 20,50\$

**AF-280-MC-GAT** 26,50\$ (5) **AF-426-ML-GAT** 23,50\$ (7) **AF-426-MC-GAT** 20,50\$ (6) **AU-611-PA-GAT** 38,00\$ (14) **AU-700-PR-GAT** 38,00\$ (15) **AU-732-PR-GAT** 41,00\$ (16) **AG-426-ML-GAT** 23,50\$ (13) **AG-426-MC-GAT** 20,50\$ (12)

**B-60** **J-6013** **J-6013** **F-13** **J-6013**

Tunique tissu piqué

**Coupe unisexe**

**Nouveauté**  
Veste 100% polyester

**nouveauté**  
Kangourou  
100% polyester

Disponible jusqu'à épuisement de l'inventaire  
Coton ouaté

\*Ajout de la discipline au dos + 12,00\$

\*\*Taxes non incluses

Collection officielle 2020-2021  
Le Carrefour de Gatineau

**Secondaire**  
Code accès : gat097p1

**VÊTEMENTS**  
**Flip Design**  
1-866-474-8112  
Flipdesign.ca

# Communication

# Co v i d



Me sures d'hygiène et de distanciation

Nous mettons tout en œuvre pour que les recommandations prescrites par le Ministère de l'éducation et de la Direction de la santé publique soient respectées dans notre établissement.

Le lien suivant vous permet de accéder à toute l'information fournie par le MEES:  
[informations Covid MEES](#)

# Communication

# Co v id



Outil d'autoévaluation des symptômes de la Covid-19

## LES ENFANTS ET LA COVID-19

### ON RESTE VIGILANT POUR ÉVITER LA PROPAGATION

Si votre enfant présente des symptômes parmi cette liste, il est recommandé de le garder à la maison et d'éviter les contacts avec les autres personnes. Attendez **24 heures** et réévaluez l'évolution des symptômes.

Avant de retourner votre enfant au service de garde éducatif à l'enfance ou à l'école, incluant au service de garde en milieu scolaire, nous vous invitons à utiliser **l'outil d'évaluation** sur [Québec.ca/decisioncovid19](https://quebec.ca/decisioncovid19) ou à composer le **1 877 644-4545** et à suivre les directives qui vous seront données pour savoir si votre enfant devrait être testé ou s'il peut retourner dans son milieu de garde ou son milieu scolaire.



#### Fièvre

Enfant de **0-5 ans** :

- température **rectale** de 38,5 °C (101,3 °F) et plus

Enfant de **6 ans et plus** :

- température **buccale** de 38,1 °C (100,6 °F) et plus



#### Symptômes généraux

- Perte soudaine d'odorat sans congestion nasale, avec ou sans perte de goût
- Grande fatigue
- Perte d'appétit importante
- Douleurs musculaires généralisées (non liées à un effort physique)



#### Symptômes respiratoires

- Toux (nouvelle ou aggravée)
- Essoufflement, difficulté à respirer
- Mal de gorge
- Nez qui coule ou nez bouché



#### Symptômes gastro-intestinaux

- Nausées
- Vomissements
- Diarrhée
- Maux de ventre

Ne laissez pas votre enfant à l'école, au service de garde en milieu scolaire ou au service de garde éducatif à l'enfance :

- si vous avez reçu la consigne de votre direction de santé publique de vous isoler à la maison (votre enfant de même que ses contacts);
- s'il y a un risque que votre enfant soit atteint ou si vous croyez qu'il a été en contact avec un cas de COVID-19;
- si vous êtes en quarantaine après un séjour hors du Canada.

En l'absence de COVID-19, les personnes (enfants et adultes) qui présentent des symptômes d'allure virale (ex. : fièvre, mal de gorge, vomissements, diarrhée, rhume, grippe, gastroentérite) pourront réintégrer leurs activités lorsque chacune des deux conditions suivantes seront remplies :

- 48 heures après la résolution de la fièvre (sans prise de médicaments);

**ET**

- 24 heures après une amélioration significative des autres symptômes.



## Accès à l'école par les parents

En tout temps, vous devez vous présenter à la porte d'entrée (porte 24) face aux Promenades de l'Outaouais. Des stationnements pour les visiteurs sont à votre disposition. Vous devez sonner avant d'entrer et vous devez porter un couvre-visage.

# Service et action



Toute l'information concernant le PÉI se retrouve sur notre site internet dans la section [PÉI – Programme d'éducation intermédiaire.](#)

## Mise en contexte

Le service, par l'action, est depuis toujours une valeur partagée par l'ensemble de la communauté de l'IB. Les apprenants de l'IB cherchent à faire preuve d'altruisme au sein de leur communauté, à s'investir personnellement dans des actions au service des autres, et à agir de manière constructive par rapport aux autres et à l'environnement. Le service demande aux élèves d'établir des liens authentiques entre ce qu'ils apprennent en classe et les situations qu'ils rencontrent dans la communauté. Le service en tant qu'action donne l'occasion « d'agir dans la vraie vie ».

Personne ressource : Répondant et Martine Lozier

# Service et action

## Objectifs

Voici les 7 objectifs d'apprentissage en service action. Ces objectifs sont travaillés en classe et pendant des activités école.

- 1- Prendre davantage conscience de leurs points forts et de points qu'ils peuvent améliorer ;
- 2- Relever des défis qui les amènent à développer de nouvelles compétences ;
- 3- Discuter d'activités initiées par les élèves, les évaluer et les planifier ;
- 4- Faire preuve de persévérance dans les actions qu'ils entreprennent ;
- 5- Travailler en collaboration avec les autres ;
- 6- Développer leur sensibilité internationale à travers l'engagement mondial, le multilinguisme et la compréhension interculturelle ;
- 7- Prendre en considération la portée éthique de leurs actes.

**Cette année, dû à la situation avec la Covid -19, les objectifs seront développés en classe. Il n'y aura donc pas d'engagement à faire dans les organismes.**

# Évaluation critériée



- Chaque critère de chaque matière doit être évalué au moins deux fois pendant l'année pour chacun des niveaux.
- Bulletin IB à la fin de l'année. Aucun impact sur les notes du Ministère.
- Pendant l'année, les enseignants vous informeront de l'évolution des notes IB.
- Pour chacun des niveaux, il y a un projet interdisciplinaire.

# Design et approches de l'apprentissage



- Au PÉI, il existe une matière nommée *design*. Cette matière sera évaluée au travers de deux projets distincts en cours d'année. Ces projets sont obligatoires. Cette matière est évaluée de la 1<sup>ère</sup> à la 3<sup>e</sup> secondaire.
- Les élèves vont développer leurs compétences en tant qu'apprenant à travers les approches de l'apprentissage. Les compétences qui seront développées : la communication, la collaboration, l'organisation, les compétences affectives, les compétences de réflexion, la culture de l'information, la culture des médias, la pensée critique, la pensée créative et les compétences de transfert. Celles-ci seront développées ou consolidées à travers différents cours.

# Évaluation critériée

## Objectifs spécifiques des groupes de matières au PEI

Disciplines/Objectifs	A	B	C	D
Langues et littérature	Analyse	Organisation	Production de texte	Utilisation de la langue
Acquisition de langues	Compréhension de texte oral et visuel	Compréhension de texte écrit et visuel	Communication	Utilisation de la langue
Individus et sociétés	Connaissances et compréhension	Recherche	Communication	Pensée critique
Sciences	Connaissances et compréhension	Recherche et élaboration	Traitement et évaluation	Réflexion sur les répercussions de la science
Mathématiques	Connaissances et compréhension	Recherche de modèles	Communication	Application des mathématiques à des contextes de la vie réels
Arts	Connaissances et compréhension	Développement de compétences	Pensée créative	Réaction
Éducation physique et à la santé	Connaissances et compréhension	Planification de la performance	Application et exécution	Réflexion et amélioration de la performance
Design	Recherche et analyse	Développement des idées	Création de la solution	Évaluation
Projets personnel	Recherche	Planification	Action	Réflexion
Matières interdisciplinaires	Base disciplinaire	Synthèse et application	Communication	Réflexion

# Sorties éducatives et voyages

- Les sorties éducatives sont obligatoires et le port du polo est exigé.
- Il n'y aura pas de voyage cette année.
- Les sorties seront moins nombreuses. Par contre, nous pouvons avoir des invités en classe en lien avec des projets d'enrichissement.



# Projet personnel



- Le projet personnel est obligatoire pour obtenir l'attestation de l'IB.
- Les élèves commencent ce projet en secondaire 4 et ils le terminent en secondaire 5.
- Chaque élève est jumelé avec un superviseur. L'élève a un suivi une fois par cycle avec son superviseur pour l'aider dans son processus.

# Matières à sanction

Français (5<sup>e</sup>)

Anglais (5<sup>e</sup>)

Mathématiques (4<sup>e</sup>)

Sciences et technologie (4<sup>e</sup>)

Histoire et éducation à la citoyenneté (4<sup>e</sup>)

Arts (4<sup>e</sup>)

Éthique et culture religieuse ou Éducation physique  
(5<sup>e</sup>)

54 unités de la 4<sup>e</sup> et 5<sup>e</sup> secondaire  
dont 20 unités de la 5<sup>e</sup> secondaire



# Diplôme DÉSI (SÉBIQ)

Bonification de 2% de la côte R

Exigences :

- Obtenir le DÉS (MEES)
- Français (5e) + Enrichissement
- Anglais (5e) + Enrichissement
- Monde contemporain (5e)
- Langue tierce espagnol: les deux premières années du programme ministériel de trois ans
- Mathématiques (5e) : CST/TS/SN
- Chimie, physique, ou Sciences générales (5e)
- Réussite service et action
- Projet personnel réussi
- Au minimum, avoir complété les deux dernières années du cours secondaire dans un établissement reconnu par la SÉBIQ qui donne le PEI



# Attestation de l'IB

Exigences :

- Réussite service et action
- Projet personnel réussi
- Au minimum, avoir complété les deux dernières années du cours secondaire dans un établissement reconnu par la SÉBIQ qui donne le PEI

Nous ne participons pas aux examens finaux de l'IB. Les élèves reçoivent donc une attestation et un relevé de note pour le projet personnel de la part de l'IB.



# Merci!

