

Bienvenue à l'école Polyvalente Le Carrefour

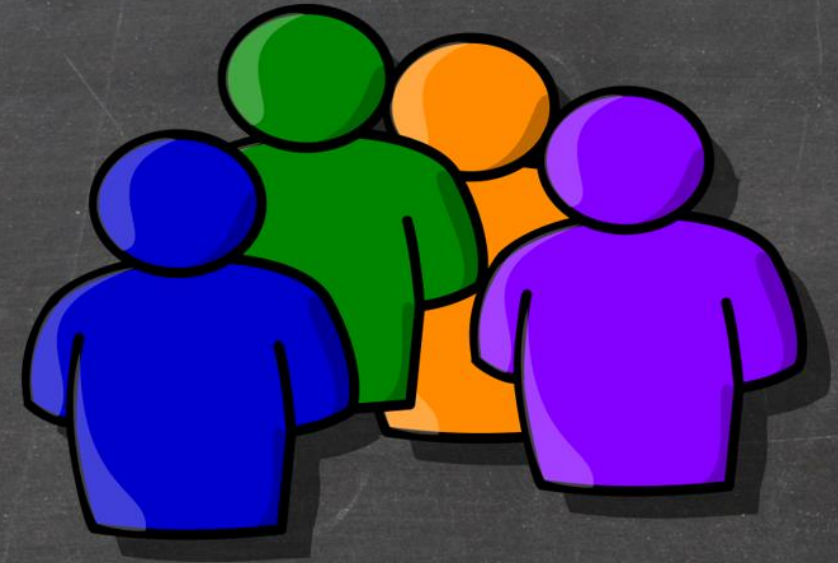
Programme d'éducation
intermédiaire

Secondaire 5



Ordre du jour

- **Présentation de l'équipe enseignante**
- **Absences et retards**
- **Soutien aux élèves**
- **Communication**
- **Projet personnel**
- **Service et action**
- **Évaluation critériée**
- **Interdisciplinarité**
- **Approche de l'apprentissage**
- **Sorties éducatives et voyages**



Informations de la rencontre

1.

ÉCOLE POLYVALENTE LE
CARREFOUR

2.

Programme
d'éducation
intermédiaire
(PÉI)

3.

Rencontres de parents

Programme d'éduc
intermédiaire (PÉI)

Accueil > Programme d'éducation intermédiaire (PÉI) > Rencontres de parents

1. Documents d'informations des matières
2. PowerPoint de présentation à la rencontre du 11 septembre

Présentation de l'équipe enseignante



Français

Catherine Boisvert

Sciences

Martin David (Physique / 86-87-88)

Kyra Ford (Chimie / 86-87-88)

Valérie Nicolas (Biologie / 89)

Mathématiques

Jean-Olivier Synnott(86-87-88)

Stanislas Djedji (89)

Éducation physique

Patrick Olmstead

Histoire au 20^e siècle

Rémi Brun Del Ré (89)

Art

Vanessa Dutrisac

Anglais

Éric Cameron

Culture et citoyenneté québécoise

Jean-Sébastien Leclerc

Monde contemporain et Éducation financière

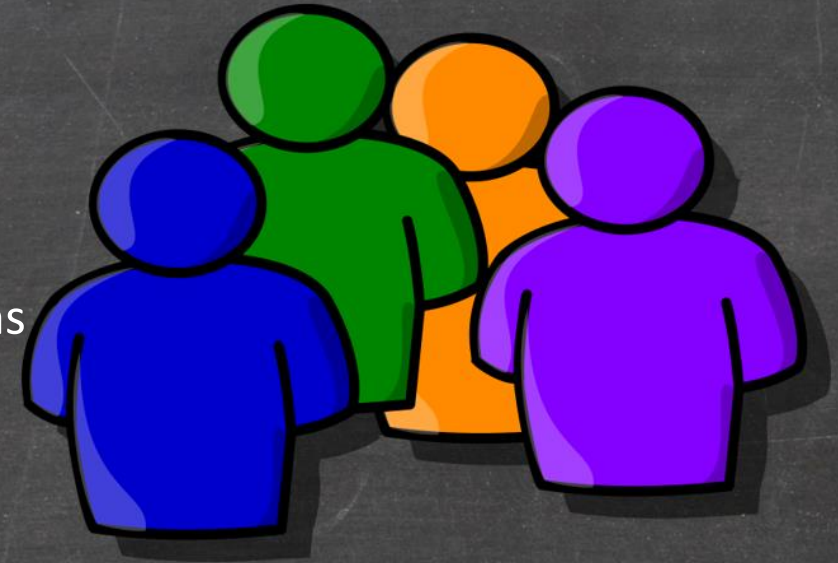
Gérald Boudreault

Absences et retards

- **Absences et retards:** Motiver l'absence de votre enfant au plus tard le lendemain de son absence avant 8 h 40. Pour les retards vous devez le faire le jour même. Vous pouvez le faire par le portail Mozaïk ou en contactant la secrétaire d'unité : Madame Manon Garneau au 819 568-9012 poste 24946.

Lorsqu'un élève s'absente, il est de sa responsabilité de contacter rapidement son enseignant pour s'informer sur ce qu'il a manqué.

- **Absence à une évaluation:** Lorsqu'un élève s'absente lors d'une évaluation, il est de sa responsabilité de rencontrer l'enseignant afin de bénéficier d'une reprise. (Voir la Politique de fréquentation scolaire dans l'agenda scolaire.)



Communication

- **Mozaïk Portail Parents (Voir les mémos.)
(Ne pas donner votre mot de passe à votre enfant.)**
- **Courriel**
- **Agenda**
- **Site web de l'école**
- **Page Facebook et Instagram (informations importantes, événements d'envergure...)**



Projet personnel

- Le projet personnel est obligatoire pour obtenir l'attestation de l'IB.
- Rencontre une fois par cycle avec Mme St-Antoine.
- Récupération les jours 5 et 8 de 11 h 30 à 12 h avec Mme Bilodeau-Gauthier et M. Gilbert.
- Chaque élève a un superviseur qui fera le suivi du projet avec les parents et qui sera le correcteur.
- Date de remise: 11 février (Aucun retard n'est permis)
- L'enseignant ne peut pas demander des preuves de l'avancement du projet. N'hésitez pas à poser des questions à votre enfant.
- 3 communications aux parents: courriel ou mémo dans Mozaïk.

Soutien aux élèves



- Répondants
- T.T.S. (Amine Mesri poste 23256)
- Aide aux devoirs
- Récupérations
- Pairs aidants en mathématique

Service et action



- **Personne ressource : Répondant de votre enfant.**
- **L'élève devra faire une réflexion sur un organisme à but non lucratif. Il devra trouver des solutions aux enjeux qui peuvent présentement être vécus par un organisme d'aide de son choix.**
- **Voir la diapositive suivante pour les objectifs de chaque année scolaire.**

Service et action

Tout au long du secondaire, les élèves devront développer les sept objectifs suivants:

Secondaire 1 :

- Relever des défis qui les amènent à développer de nouvelles compétences ;
- Prendre davantage conscience de leurs points forts et des points qu'ils peuvent améliorer;

Secondaire 2

- Travailler en collaboration avec les autres ;
- Développer leur sensibilité internationale à travers l'engagement mondial, le multilinguisme et la compréhension interculturelle ;

Secondaire 3

- Faire preuve de persévérance dans les actions qu'ils entreprennent ;
- Prendre en considération la portée éthique de leurs actes;

Secondaire 4

- Développer leur sensibilité internationale à travers l'engagement mondial, le multilinguisme et la compréhension interculturelle ;

Secondaire 5

- Discuter d'activités initiées par les élèves, les évaluer et les planifier.

Évaluation critériée



- Chaque critère de chaque matière doit être évalué au moins deux fois pendant l'année.
- Bulletin IB à la fin de l'année. Aucun impact sur les notes du Ministère.
- Pendant l'année, les enseignants vous informeront de l'évolution des notes IB.

Évaluation critériée IB



Objectifs spécifiques des groupes de matières au PEI				
Disciplines/Objectifs	A	B	C	D
Langues et littérature	Analyse	Organisation	Production de texte	Utilisation de la langue
Acquisition de langues	Compréhension de texte oral et visuel	Compréhension de texte écrit et visuel	Communication	Utilisation de la langue
Individus et sociétés	Connaissances et compréhension	Recherche	Communication	Pensée critique
Sciences	Connaissances et compréhension	Recherche et élaboration	Traitement et évaluation	Réflexion sur les répercussions de la science
Mathématiques	Connaissances et compréhension	Recherche de modèles	Communication	Application des mathématiques à des contextes de la vie réels
Arts	Connaissances et compréhension	Développement de compétences	Pensée créative	Réaction
Éducation physique et à la santé	Connaissances et compréhension	Planification de la performance	Application et exécution	Réflexion et amélioration de la performance
Design	Recherche et analyse	Développement des idées	Création de la solution	Évaluation
Projets personnels	Recherche	Planification	Action	Réflexion
Matières interdisciplinaires	Base disciplinaire	Synthèse et application	Communication	Réflexion

Interdisciplinarité



- **Il y aura un projet interdisciplinaire (langue et littérature, et individus et société) qui sera fait en cours d'année et pour lequel un résultat apparaîtra dans le bulletin IB de fin d'année scolaire.**

Approches de l'apprentissage



- **Les élèves ont développé tout au long de leur parcours des compétences en tant qu'apprenant à travers les approches de l'apprentissage. Ils devront le démontrer dans leur rapport de projet personnel.**
 - **la communication;**
 - **la collaboration;**
 - **l'organisation;**
 - **les compétences affectives;**
 - **La culture de l'information;**
 - **La culture des médias;**
 - **La pensée critique;**
 - **La pensée créative;**
 - **Les compétences de transfert.**

Celles-ci continueront à être développées ou être consolidées à travers différents cours.

Sorties éducatives et voyages

- Les sorties éducatives sont obligatoires et le port de la gamme de vêtements y est exigé.
- Les voyages organisés par l'école sont facultatifs.
- Si vous prévoyez faire un voyage personnel avec votre enfant durant des journées de classe, vous devez préalablement remplir le formulaire à cet effet. Il est disponible au secrétariat d'unité de votre enfant et s'intitule *Absence planifiée de plus de 2 jours*.



Matières à sanction

Français (5^e)

Anglais (5^e)

Mathématiques (4^e)

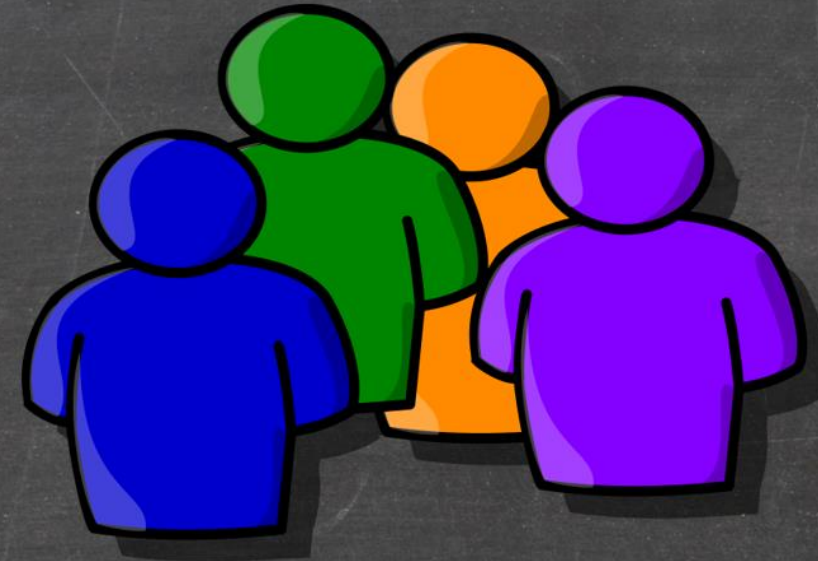
Sciences et technologie (4^e)

Histoire et éducation à la citoyenneté (4^e)

Arts (4^e)

Culture et citoyenneté québécoise ou Éducation physique (5^e)

**54 unités de la 4^e et 5^e secondaire
dont 20 unités de la 5^e secondaire**



Diplôme DÉSI (SÉBIQ)

Bonification de 2% de la côte R

Exigences :

- Obtenir le DÉS (MELS)
- Français (5e) + Enrichissement
- Anglais (5e) + Enrichissement
- Monde contemporain (5e)
- Langue tierce espagnol: les deux premières années du programme ministériel de trois ans
- Mathématiques (5e) : CST/TS/SN
- Chimie, physique, ou Sciences générales (5e)
- Réussite service et action
- Projet personnel réussi
- Au minimum, avoir complété les deux dernières années du cours secondaire dans un établissement reconnu par la SÉBIQ qui donne le PEI



Attestation de l'IB

Exigences :

- Réussite service et action
- Projet personnel réussi
- Au minimum, avoir complété les deux dernières années du cours secondaire dans un établissement reconnu par la SÉBIQ qui donne le PEI

