

EXIGENCES PARTICULIÈRES DU PROGRAMME

La Société des écoles du monde du Baccalauréat International du Québec et de la francophonie propose, aux établissements qui le désirent, d'offrir le programme de l'IB, axé sur l'acquisition d'une culture générale et qui ouvre la voie à une sensibilité internationale.

Pour que les élèves inscrits obtiennent le Diplôme d'éducation secondaire internationale (DÉSI), émis par la SÉBIQ, l'établissement doit respecter des exigences particulières dans les matières suivantes :

- **Français**
Apprentissage de l'histoire de la langue et de la littérature, programme complet de lecture couvrant la littérature romanesque, poétique et théâtrale;
- **Anglais**
Enrichissement et approfondissement des apprentissages prescrits;
- **Espagnol**
Apprentissage de la langue et initiation à la culture espagnole;
- **Sciences et mathématiques**
Cours obligatoires en 5^e secondaire;
- **Sciences humaines**
Cours obligatoire en 5^e secondaire;
- **Art et technologie**
Enseignement structuré dans ces domaines.

LES VOILETS DE FORMATION CI-DESSOUS SONT INTÉGRÉS AU PROGRAMME D'ÉTUDES DE CHAQUE ANNÉE DU SECONDAIRE

- **Approches de l'apprentissage** menant à un Projet personnel en 5^e secondaire;
- **Ouverture interculturelle** : activités proposées aux élèves en vue de développer la sensibilité internationale;
- **Action par le service** : engagement dans la famille, l'école, la collectivité;
- **Projets interdisciplinaires** : projets réalisés avec la contribution de deux ou plusieurs matières.

DIPLÔMES

À la fin de son secondaire, l'élève pourra recevoir :

- Le Diplôme d'études secondaires (DES) du ministère de l'Éducation, du Loisir et du Sport du Québec;
- Le Certificat du Programme d'éducation intermédiaire (PEI) du Baccalauréat International;
- Le Diplôme d'éducation secondaire internationale (DÉSI) de la Société des écoles du monde du BI du Québec et de la francophonie.

SOCIÉTÉ DES ÉCOLES DU MONDE DU BI DU QUÉBEC ET DE LA FRANCOPHONIE ET BACCALAURÉAT INTERNATIONAL

Les établissements qui font partie de la SÉBIQ doivent aussi faire partie du Baccalauréat International (IB). Le Baccalauréat International est une organisation qui regroupe près de 4700 établissements répartis dans plus de 150 pays.

Le Programme d'éducation intermédiaire constitue une excellente préparation au Programme du diplôme du Baccalauréat International offert dans certains collèges publics et privés du Québec.



Société des écoles du monde du Baccalauréat
International du Québec et de la francophonie

2000, rue La Salle
Longueuil (Québec) J4K 3J4
CANADA

Tél. : 450 679-6618 • Téléc. : 450 679-9682
www.sebiq.ca • sec@sebiq.ca



Baccalauréat International

Pour en connaître davantage : www.ibo.org/fr



Société des écoles du monde
du Baccalauréat International
du Québec et de la francophonie

PROGRAMME D'ÉDUCATION INTERMÉDIAIRE



LA SOCIÉTÉ DES ÉCOLES DU MONDE DU BACCALAURÉAT INTERNATIONAL DU QUÉBEC ET DE LA FRANCOPHONIE

Établie au Québec en 1987, la Société des écoles du monde du Baccalauréat International du Québec et de la francophonie (SÉBIQ) est une coopérative de soutien et de développement pédagogiques. Elle veut favoriser la mise en commun des ressources, assurer la cohésion et encourager la solidarité et l'entraide entre plus de 170 établissements qui ont en commun de donner l'un ou l'autre des programmes du Baccalauréat International (IB).

Au secondaire, la SÉBIQ offre à tous les établissements qui en font partie les services suivants :

- **Formation et perfectionnement du personnel des établissements;**
- **Harmonisation de guides et autres matériels pédagogiques;**
- **Délivrance d'un diplôme particulier;**
- **Rédaction de programmes et de documents pédagogiques.**

De plus, la SÉBIQ supervise de façon régulière chacun des établissements qui donne le PEI, en vue de remettre le DÉSI à leurs élèves.

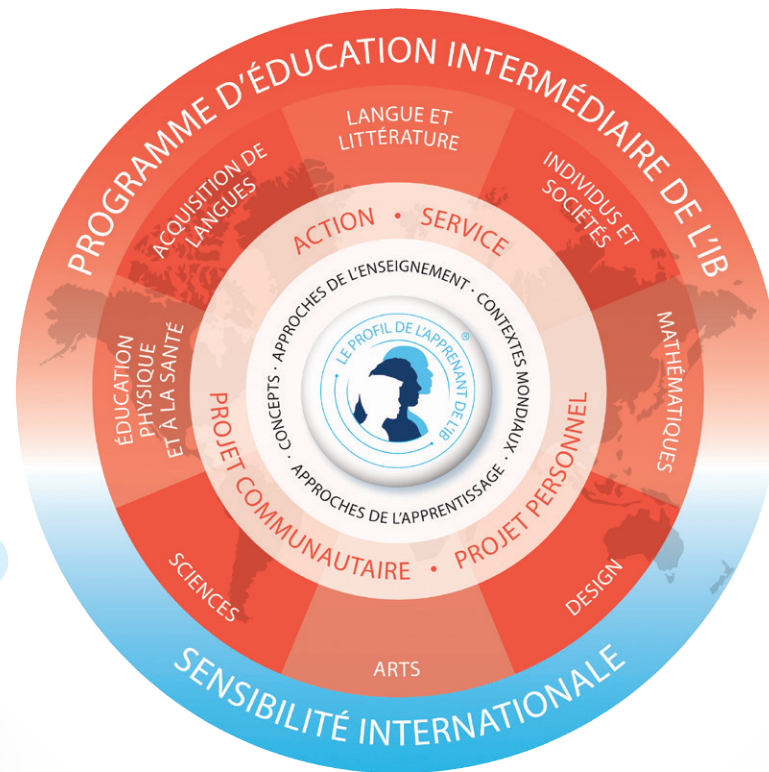
PROGRAMME D'ÉDUCATION INTERMÉDIAIRE AU SECONDAIRE

Ce programme a pour but principal d'encourager l'élève à développer une sensibilité internationale. Le programme propose à l'élève d'acquiescer des attitudes et des valeurs d'intégrité, d'ouverture d'esprit, d'audace, de respect et de souci des personnes et de leur environnement.

Le PEI veut également faciliter la communication, entre autres, par l'apprentissage des langues, pour mieux apprécier sa propre culture et celle des autres.

Enfin, il propose une approche pédagogique faisant appel à l'interdisciplinarité.

MODÈLE DU PROGRAMME⁽¹⁾



CE MODÈLE COMPORTE TROIS ZONES PRINCIPALES

- Au centre : le profil de l'apprenant. Il constitue le dénominateur commun des programmes de l'IB. Il énumère un ensemble d'attitudes et de qualités que les programmes cherchent à développer chez les jeunes;
- À l'intérieur : les approches pédagogiques, l'action bénévole et les projets;
- À l'extérieur : les huit groupes de matières scolaires obligatoires.

(1) Représentation graphique propriété de l'IB et reproduite avec permission.

CONTEXTES MONDIAUX

Les contextes mondiaux sont au cœur de ce programme stimulant. Ce ne sont pas des matières scolaires mais plutôt des grands thèmes favorisant l'apprentissage. Ils permettent à l'élève de faire des liens entre les matières et avec la vie réelle.

LES APPROCHES DE L'APPRENTISSAGE

visent à développer :

- **Cinq compétences distinctes et complémentaires menant à la rigueur et à l'autonomie de l'élève.**

L'ACTION PAR LE SERVICE

permet de :

- **Sensibiliser les jeunes aux besoins des membres de leur communauté;**
- **Poser des gestes bénévoles pour le mieux-être de la collectivité;**
- **Faire le lien entre les apprentissages et la vie extérieure à l'école.**

L'APPROCHE CONCEPTUELLE

a pour but de :

- **Responsabiliser l'élève face à son propre apprentissage le menant ainsi vers une plus grande autonomie.**

LE PROJET PERSONNEL

- **Projet d'envergure réalisé par l'élève au cours de sa 5^e secondaire, lui permettant de réfléchir sur l'ensemble de son cheminement à l'intérieur du PEI.**